

# PELINCOUR *info*

MARS 2016 - N°42



Challenge technique pour judokas moins valides organisé par le Judo Club de Lincourt

# Bulletin communal

TRIMESTRIEL DE LA COMMUNE DE LINCOURT

- ✓ Installation chauffage
- ✓ Sanitaire
- ✓ Climatisation
- ✓ Entretien chaudière gaz et mazout «agrée»
- ✓ Habilité gaz naturel
- ✓ Panneaux solaire «agrée»
- ✓ Test de citerne

# DEWAEEL



**019 63 31 77**  
**LINCENT**



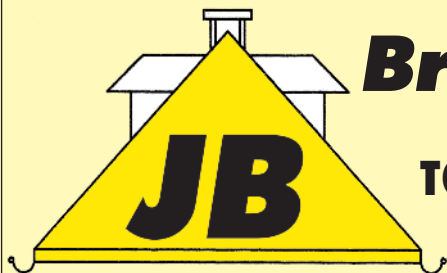
*Un service rapide et ce, grâce à un stock important*  
*Une équipe dynamique et expérimentée à votre service*  
*Nos nombreuses réalisations dans la région sont votre garantie*



Ouvert du  
lundi et samedi de 8h30 à 18h30  
mardi à vendredi de 8h30 à 19h00

BOIS - MATERIAUX  
ELECTRICITE - SANITAIRE  
OUTILLAGE - JARDIN  
Tél. 019/51.20.60

Route de Landen 51 D  
4280 Hannut



## Bronckaers Jos

### TOUS TRAVAUX DE TOITURES

- ▲ Charpentes
- ▲ Ardoises - Tuiles
- ▲ Zinc - Cuivre - Plomb...

**0495/233.618**

jos.bronckaers@gmail.com

Rue Bénédicale, 29

4287 Racour - Lincant

019/65.56.99

**Entreprise familiale installée depuis**



# Le mot du Bourgmestre

## Le savez-vous ?

Mesdames, Messieurs, Chers lincennois,

Dans le prolongement de l'article que je vous adressais dans le Pelincour-info de janvier dernier, j'ai le plaisir de vous informer que la tutelle régionale – DG05 ainsi que Monsieur le Ministre Paul Furlan, en charge des Pouvoirs locaux, ont approuvé, sans remarque significative, le budget communal 2016.

Au terme de cet exercice, et pour autant bien sûr que tous les investissements soient réalisés durant cette année, notre commune disposerait, au 31 décembre prochain, d'un boni global à l'ORDINAIRE de 294.000 € et d'un fonds de réserve EXTRAORDINAIRE de 312.000 €

Tel qu'il en découle de ce budget réaliste et ambitieux, la majorité communale MR-CDH-ECOLO que j'ai l'honneur, le plaisir et la fierté de conduire, est plus que jamais soudée et déterminée à réaliser le programme de mandature 2013-2018 auquel elle croit dur comme fer.

Je vous informe également que notre receveuse régionale, Madame Roxanne Wartmann, occupée à Lincenno depuis le début des années 2000, a sollicité et obtenu un temps de travail plus réduit et s'est vue remplacer par Monsieur Bernard Delattre.

Au nom de mes collègues du conseil communal et du personnel communal, j'ai eu l'occasion de remercier Madame Wartmann lors des vœux de nouvel an et de la congratuler pour l'excellent travail de contrôle et de conseil exercé durant toute cette période.

Je suis convaincu que cette même fructueuse et respectueuse collaboration guidera l'action du Collège communal et de son nouveau receveur régional.

Notre zone de Police Hesbaye-Ouest regroupant, pour rappel, les communes de Héron, Burdinne, Braives, Wasseiges, Hannut et Lincenno a aussi procédé au remplacement de son chef de zone.

Admis à la pension le 29 février dernier, Alain Monsieur a consacré plus de 15 ans de sa vie professionnelle à organiser le bon fonctionnement de cette nouvelle zone de police et a participé très activement à la construction du nouvel hôtel de police dont les autorités politiques et judiciaires sont très fières.

Alain Monsieur sera remplacé très prochainement par Monsieur Roland Dantinne, brillant lauréat de l'ex zamen organisé et sanctionné par une commission de sélection impartiale et de grande qualité.

**Demain comme hier, soyez assurés, chers lincennois, que je veillerai à ce qu'une présence policière soit maintenue et garantie quotidiennement au bureau local de Lincenno !**

## Le savez-vous aussi ?

Comme je l'ai partagé sur les réseaux sociaux et comme la presse régionale en a fait également l'écho, savez-vous que...

- notre commune dispose depuis quelques semaines d'un distributeur à billets placé au coin du hall omnisports à Lincenno? Initiative couronnée de nombreux messages de satisfaction. Merci à vous !
- l'initiative d'un membre du personnel qui se reconnaît, et que je remercie très chaleureusement, l'administration communale a confié en 2013 la gestion de la collecte des vêtements usagés à l'asbl TERRE. Cette fructueuse collaboration a permis la collecte de 21,5 tonnes de vêtements sur le territoire communal en 2015.

Près de 60 % de ces vêtements seront réutilisés, vendus à très bas prix ou offerts aux populations nécessiteuses d'ici ou d'ailleurs aux 4 coins du monde.

Grand MERCI à vous toutes et tous, vous avez un grand CŒUR !

- la 3<sup>ème</sup> édition du Souper-Bal du Bourgmestre le 14 novembre dernier a révélé le verdict des chiffres. Chiffré à 3.519,46 € le bénéfice de cette manifestation sera très prochainement rétrocédé aux associations sportive, culturelle et scolaires qui ont collaboré activement à l'organisation de cette réjouissance.

Répartis selon une grille de répartition éminemment objective (selon l'implication plus ou moins quantitative des comités), ces bénéfices seront répartis de la manière suivante :

- 586 € au Photo club Lincenno ;
- 1.760 € à la Jeunesse sportive Racour-Lincenno ;
- 586 € au comité scolaire de Racour et
- 586 € au comité scolaire de Lincenno.

Depuis la 1<sup>ère</sup> édition de cette manifestation, plus de 12.000 € ont ainsi été distribués aux associations communales diverses. Pas mal, non ?

Je termine ici mon petit édit de mars en vous rappelant, si c'est bien nécessaire, que mes très chers collègues du collège, du conseil communal ainsi que moi-même nous nous tenons à votre disposition et vous assurons de notre entier dévouement.

Comme vous, j'en suis convaincu, **ENSEMBLE, nous sommes plus FORTS !**

Yves KINNARD, Votre Bourgmestre

## L'opération de développement rural

Lincient avance dans son **opération de développement rural (ODR)**! La commune s'est donc engagée à faire participer ses habitants à l'élaboration de projets en vue d'améliorer la qualité de vie dans les trois villages de Lincient.

### Récapitulatif des grandes étapes de l'ODR

#### 1 **Septembre -octobre 2014** Information-consultation de la population

Les habitants de chaque village ont été invités à exprimer les points forts et les points faibles de la commune. Les jeunes, les agriculteurs, l'administration, les seniors et les jeunes ménages ont aussi été consultés.

L'ensemble de vos avis a permis de rédiger le diagnostic participatif.

#### 2 **21 juin 2015** Retour à la population sur le diagnostic participatif

Lors des fêtes de la musique, la commune avait mis les petits plats dans les grands pour accueillir sa population à une première « journée du développement rural » à l'ancienne église de Lincient. Lors de cette journée, la population a pris connaissance du diagnostic participatif lors de deux présentations en matinée et l'après-midi. Les deux présentations ont été ponctuées par un concert de jeunes musiciens venus de l'Académie de Hannut. De manière à placer cette journée sous le signe de la convivialité, la commune avait prévu un barbecue et un nombre important d'habitants a répondu présent.





### 3 Novembre 2015

#### Mise en place de la CLDR

La Commission locale de développement rural est une assemblée composée majoritairement de citoyens et d'élus provenant des trois villages de la commune. Leur rôle est de réfléchir à des projets pour renforcer les points forts et améliorer les points faibles du territoire. Ils sont aussi le relais vers l'ensemble de la population

### 4 Décembre 2015 - janvier 2016

#### Formation de la CLDR

Depuis son installation, la CLDR a étudié de près le diagnostic de la commune et a précisé les enjeux qui seront débattus au sein des futurs groupes de travail thématiques. Celle-ci va également organiser une visite des 3 villages par et pour les membres de la CLDR



### 5 Prochaine étape

#### Création des groupes de travail thématiques

Chaque groupe aura pour mission de définir des objectifs et des projets qui répondent aux enjeux identifiés dans le diagnostic.



## Témoignages des membres de la CLDR

« La CLDR permet de rencontrer des personnes que l'on croise mais avec qui on n'a pas l'habitude de parler. Elle permet surtout de se poser des questions sur la vie dans notre commune. »



« La CLDR permet d'apporter notre pierre à l'édifice en vue de maintenir le caractère rural de la commune tout en améliorant la qualité de vie des habitants et des générations futures. »

« La CLDR est un outil technique pertinent pour aider l'entité à identifier ses forces et ses faiblesses, ses possibilités d'amélioration. Dès lors, la commune est entre de bonnes mains, réjouissez-vous et faites nous savoir quelles sont vos attentes en tant que citoyen concerné! »

« C'est un bel exercice de participation citoyenne dans un groupe de personnes volontaires et motivées. L'espoir est que l'avis de ces représentants de la population porte son effet sur les projets qui seront retenus. »



## Vos représentants au sein de la CLDR

**Pour Lincint:** Stéphanie Auquier, Jacqueline Bauduin, Luc Beine, Catherine Bernaerts, Christiane Boesmans, Margareth Brassinne, Johan Bruylandt, Gilles Cazejust, Delphine Closse, Christiane Compère, Jean-Louis Craninx, Laurent Debeffe, Jean-Philippe De Decker, Ludo Delvaux, Joachim De Droogh, Luc De Pauw, Jimmy Dewelf, David Doguet, Maud Dumont, Benoît Fleussu, Olivier Fontaine, Héléne Forthomme, Jean-Luc Janssens, Raphaël Lefevre, Pascal Masarotti, Albert Morsa, Béatrix Storm

**Pour Pellaines:** Etienne Daloze, Renée Dardenne, Marie-Anne Paque, Bauduin Rousseau, Eric Suys, Eric Vandeveldel, Danielle Van Kerckhove

**Pour Racour:** René Boyen, Bruno Champagne, Alain Docquier, Colette Falaise, Thierry Huchant, Stephan Jadoul, Roger Jones, Laureen Kinnard, Yves Kinnard, Anny Lecocq, Pascal Leroy, Philippe Maquet, Marie-Madeleine Nisen, Benoît Peetersille, Yves Petre, Stijn Poortman, Alice Retorre, Damien Winandy, Olivier Winnen



**Il reste 6 places au sein de la CLDR, n'hésitez pas à remettre votre candidature si vous souhaitez prendre part à la réflexion sur l'avenir de la commune!**

Si vous souhaitez être tenus informés, consultez régulièrement le site internet de la commune ou prenez directement contact avec l'un des membres de la CLDR, François Smet ([francois.smet@commune-lincint.be](mailto:francois.smet@commune-lincint.be)) ou la Fondation Rurale de Wallonie (019/589326, [g.blavier@frw.be](mailto:g.blavier@frw.be))



## Un projet - 2 actions - Beaucoup d'économies d'énergie...

Depuis 2007, 31 communes de l'arrondissement de Huy-Waremme se sont groupées autour d'un projet d'envergure pour une utilisation rationnelle de l'énergie. Elles ont mené, tour à tour, différentes actions, que ce soit la pose de panneaux photovoltaïques ou la réalisation d'audits énergétiques au sein de bâtiments communaux. Les résultats engrangés permettant d'apporter des outils décisionnels au Collège qui dispose d'informations précises et chiffrées quant aux investissements à réaliser et à hiérarchiser.

Maintenant, il s'avère essentiel de mettre en place des actions de sensibilisation auprès du citoyen, afin que le citoyen puisse lui-même agir et profiter de ces gestes faciles à poser et qui vont dans le sens d'une utilisation plus rationnelle de l'énergie.

Profitez de l'expérience de votre commune et appliquez-la chez vous ! Réduire sa facture tout en faisant un geste pour l'environnement, c'est déjà être au soleil !



## Bons Plans Chauffage

### *Bichonnez les radiateurs*

Ce sont eux qui diffusent la chaleur, alors prenez-en bien soin. Tout d'abord, n'hésitez pas à les dépoussiérer régulièrement, ce sera déjà ça de pris. N'entravez pas la diffusion de la chaleur en laissant une tenture devant, par exemple. L'idéal est de placer la tenture derrière le radiateur, ou mieux encore de positionner un film réfléchissant sur le mur pour renvoyer la chaleur.

### *Des vannes thermostatiques, c'est pratique !*

Pièce par pièce, vous pouvez régler la température voulue, en fonction des besoins de chaleur, sans jamais la dépasser inutilement. Oui, c'est pratique et pas cher ! Sachez aussi qu'un thermostat à

sonde extérieure, qui analyse la température dehors, permet de mieux régler vos besoins à l'intérieur.

### *Thermostat d'ambiance*

Dans le même ordre d'idée, un thermostat d'ambiance avec une horloge pour le programmer est aussi le bienvenu. Il permettra, sans devoir y penser tous les jours, de diminuer le chauffage en soirée ou lors de vos périodes d'absence en journée. Vous réglerez ainsi la température voulue aux différents moments de la journée et de la nuit.

### *Bannissez les chauffages électriques d'appoint !*

On connaît tous ces souffleries qui nous offrent, rapidement, une chaleur bien utile, notamment en hiver. Mais la face cachée de ces chauffages électriques, c'est bien entendu, la consommation. Très gourmands en électricité, ils ne réchauffent pas idéalement les pièces. Ils ne conservent pas la chaleur, la diffusent rapidement. À titre d'exemple, utilisé comme chauffage régulier, un tel type d'appareil peut consommer jusqu'à 3.000 kWh/an, soit la consommation moyenne d'un ménage ! Une bonne régulation du chauffage dans les différentes pièces devrait limiter l'usage des chauffages d'appoint. Et du même coup faire diminuer facilement votre facture.

### *Portes fermées, chaleur préservée*

Le plus grand ennemi de la chaleur c'est le courant d'air. Dans une maison avec des pièces bien séparées pour les activités, n'oubliez pas de fermer les portes de ces pièces. Cela vous évitera de chauffer le bureau quand vous êtes vous-même dans le salon, par exemple. Pensez-y aussi pour les pièces moins utilisées, comme les buanderies. Un joint d'isolation supplémentaire au bas des portes ou autour des vieux châssis permettra d'éviter une déperdition inutile de chaleur.

### *Tentures et volets fermés*

Savez-vous qu'un volet roulant ayant une bonne étanchéité à l'air permet de diminuer la perte d'énergie de 25 % ? S'il est fermé à temps, bien entendu, c'est-à-dire à la tombée de la nuit. Les tentures, elles aussi, permettent de conserver l'énergie à l'intérieur. En rappelant de ne pas les placer devant les radiateurs, mais derrière et le plus près possible des fenêtres pour ne pas laisser de courant d'air s'installer. Par contre, en hiver, on peut profiter de l'apport direct du soleil, qui est plus bas, pour chauffer les pièces bien orientées en ouvrant les tentures et volets dès le matin. Le chauffage gratuit, ça existe aussi !



## Bons Plans Electricité

### *Éclairage bien géré, facture diminuée*

Un des postes régulièrement oubliés dans les petits gestes à faire pour économiser l'énergie, c'est l'éclairage. On se dit que cela consomme peu ou qu'il vaut mieux laisser allumé plutôt qu'éteindre et allumer régulièrement. Des idées à remiser au placard. Il faut éteindre la lumière chaque fois que l'on quitte une pièce (quand il n'y a personne à l'intérieur, bien entendu...). Une lumière coupée, c'est de l'électricité préservée. Pour les tubes néon, s'il est vrai que leur durée de vie se réduit en éteignant et rallumant trop souvent, on conseille généralement de les couper pour des périodes d'absences de 10 minutes au moins. Pour les éclairages extérieurs, inutile d'éclairer chez les voisins pendant toute la nuit ! L'idéal est de les relier à un détecteur de mouvement, avec minuterie. Il existe aussi des systèmes d'horloge ou avec une sonde crépusculaire.

### *Une ampoule économique, c'est bien vu !*

Il y a, bien sûr, les ampoules économiques, mais la technologie évolue rapidement. Par exemple, dans votre cuisine, pour assurer un éclairage de qualité, optez pour un tube lumineux à ballast électronique, de faible diamètre. Vous verrez mieux, plus longtemps et à moindre coût ! Savez-vous qu'il y a plusieurs types d'ampoules halogènes ? Dans une lampe sur pied, privilégiez les halogènes tubulaires à infrarouge, vous y gagnerez jusqu'à 20 % d'énergie pour une même intensité. Il y a aussi les lampes fluo-compactes tubulaires, jusqu'à 60 % d'économie, même si celles-ci sont rarement « dimmables » (réglables) et de moindre intensité. Un petit truc encore, pour les lampes à abat-jour : optez pour des abat-jour clairs, les foncés peuvent absorber jusqu'à 75% de la lumière. Pensez aussi à les nettoyer régulièrement pour enlever la poussière.

### *Nettoyez les caches des lumières*

Spots encastrés, lampadaires sur pied, abat-jour qui pend au-dessus de la table du salon, c'est beau, design et apporte une belle chaleur lumineuse. Mais attention de bien en prendre soin. Vous perdrez rapidement la qualité et la quantité lumineuse si vos caches sont poussiéreux ou trop foncés. Un petit coup de chiffon à dédoubler, et voilà un détail supplémentaire pour favoriser une meilleure luminosité, tout en ne changeant rien dans sa déco !

### *La veille, ça consomme*

Nous avons tous un appareil qui émet une petite lumière rouge quand il est éteint, que ce soit la télé,

la cafetière, les jeux vidéo, le relais WiFi, le four à micro-ondes, etc. Pourtant, cela consomme énormément et surtout inutilement. Un simple ménage peut perdre ainsi pas moins de 25 € par an sur sa facture à cause de ces oublis. Quand vous ne les utilisez pas, mettez-les sur off, tous. Un petit truc pour se faciliter la vie, en cas de branchement multiple, branchez vos appareils ensemble, sur la même prise, avec un interrupteur général. En un seul clic, vous éteindrez tout. Facile et économique. Cela peut aller jusqu'à l'horloge digitale, qui consomme 4 € par an. Pensez aussi à débrancher vos chargeurs GSM ou votre ordinateur quand ils sont chargés. Un simple appareil dans une prise, même éteint, consomme un peu d'électricité. Un peu, plus un peu, plus encore un peu, cela peut faire beaucoup ! Ne dit-on pas que ce sont les petites gouttes qui font les grandes rivières ou les grosses factures ?

## Bons Plans Isolation

### *Conduites isolées : esthétique et économique !*

Si vous ne bénéficiez pas d'une installation de chauffage récente, pensez à bien vérifier l'état de vos conduites d'eau chaude (sanitaire et chauffage). Elles passent souvent dans des pièces peu chauffées (caves, vides ventilés, grenier, etc.) et dans des gaines techniques peu isolées. Il n'est pas utile de réchauffer ces espaces ou conduits : un simple isolant à enrouler autour du tuyau permettra d'économiser facilement votre eau chaude.

### *Les pièces de vie à cocooner*

Certaines pièces sont moins utilisées dans une habitation. Que ce soit le grenier, la buanderie, le vide ventilé ou d'autres pièces. Ne perdez jamais de vue qu'elles peuvent être de sérieuses sources de fuite de chaleur. En partant du principe qu'on isole toujours en premier par le haut, on commencera donc par le toit. Pour isoler le plancher du grenier, un isolant de bonne épaisseur, soit une laine minérale de 16 cm minimum est idéal. Si celui-ci est utilisé comme zone de stockage, un isolant rigide de 13 cm fera l'affaire avec une plaque de bois dessus pour éviter une perforation. Si l'isolation thermique protège du froid, elle permet aussi de conserver le chaud à l'intérieur. Bref, on économise sur tous les plans.

### *Pas de jour dans les portes ou fenêtres*

Il faut en moyenne 1 petit cm pour que l'air puisse s'évacuer. Alors, imaginez des châssis dégradés, une porte qui laisse un jour, etc. Pensez à l'étan-

chéité à l'air, un poste important dans la préservation de l'énergie. En hiver, il est parfois judicieux de colmater les petits trous dans les vieux châssis ou d'isoler un peu mieux les portes. Il y a des moyens faciles, comme le petit boudin à placer derrière la porte. Cela ne coûte pas cher et vous y gagnerez ! S'il est nécessaire de changer les châssis, laissez-vous tenter par un type super isolant, avec les mentions  $U=1,0 \text{ W/m}^2\text{K}$  ( $U$  étant le coefficient de transmission de chaleur).

### *Climatisation à $\text{O}_2$*

Un bon truc pour éviter la surchauffe de la maison en été : fermer tentures, volets, portes et fenêtres. Ouvrez-les en soirée quand les températures redescendent pour aérer et ventiler. Cela vous évitera d'utiliser la climatisation qui consomme elle aussi de l'énergie. Si vous disposez d'une ventilation mécanique, dépoussiérez régulièrement les ouvertures pour les prises d'air et les évacuations.

### *Ventiler mais pas refroidir*

Beaucoup de bâtiments neufs disposent d'une ventilation mécanique contrôlée qui permet de ventiler correctement tout en conservant une isolation optimale du logement. Il faut bien veiller ici, à nettoyer régulièrement les bouches d'extraction et d'arrivée de cette ventilation. Ce système de ventilation est à privilégier en cas de rénovation en profondeur d'une habitation. Si votre logement ne dispose pas actuellement d'un tel type de système, sachez que quelques minutes suffisent pour évacuer l'air vicié et le renouveler complètement. Ouvrez simplement les fenêtres des façades opposées, c'est ce qu'on appelle une ventilation transversale. Veillez aussi à ne pas trop refroidir les pièces, sous peine de devoir consommer de l'énergie pour les ramener à température.

## Bons Plans Eau

### *La douche, c'est plus économique*

Une douche consomme en moyenne trois fois moins qu'un bain. Entre 30 et 40 litres d'eau pour l'une contre plus de 100 litres pour l'autre, le choix est vite fait ! Il y a encore moyen de garantir une consommation moindre, en utilisant un pommeau de douche économique, que l'on trouve facilement dans les magasins de bricolage. Dans tous les cas, on compte une moyenne de 8 litres/minute pour un pommeau économique. Par contre, une douche luxueuse avec pommeau multi jets, hydromassage, etc. peut atteindre jusqu'à 40 litres par minute ! Autre astuce, quand on se savonne, pas besoin

d'eau chaude. On la coupe et la rallume quand c'est nécessaire. C'est toujours ça de gagné !

### *Régler son eau chaude*

Trop souvent l'eau chaude sanitaire est beaucoup trop chaude. Une température comprise entre 40 et 45 degrés suffit amplement pour les besoins quotidiens. Le stockage de l'eau chaude doit ainsi être adapté, quitte à réduire la température à la base, sans pour autant réduire son confort. L'utilisation d'un chauffe-eau solaire (oui, oui, même chez nous en Belgique ils sont performants !) permet d'obtenir de l'eau chaude rapidement, tout en diminuant jusqu'à 60 % la facture d'eau chaude consommée par un ménage. Pensez-y, un ménage moyen consomme entre 40 et 80 litres d'eau chaude par jour, soit près de 15 % de la consommation énergétique. Un poste de dépense qui mérite toute votre attention.

### *Les fuites, ça coûte !*

Tout comme il est nécessaire d'isoler correctement les conduites et tuyaux d'eau chaude, il faut veiller à ne pas avoir de déperdition facilement réparable. Une simple fuite d'une goutte d'eau chaude par seconde, c'est 800 litres par an dans les évacuations. Pas malin ! Alors, réparez rapidement les petites fuites et restez attentifs au WC qui coule. Pensez à détartre régulièrement si nécessaire.

### *Boiler détartré, eau chaude moins chère*

Le tartre s'invite partout, pas seulement dans votre cafetière, mais aussi dans des endroits qu'on ne peut pas voir nécessairement. Les chauffe-eau accumulent eux aussi le calcaire, de par leur fonction de chauffe. Un boiler entartré consommera plus d'énergie, c'est un fait et risque aussi de devenir défectueux. Alors, pour ne pas se retrouver sans eau chaude sous la douche, un entretien régulier s'impose.

### *L'eau de pluie est gratuite !*

La meilleure consommation est toujours celle qui ne coûte rien ! L'eau de pluie est donc une belle source d'économie. Elle peut être utilisée pour toutes les utilisations non sanitaires, WC, machine à lessiver, nettoyage, arrosage extérieur, etc. Un récupérateur d'eau de pluie peut facilement être installé et raccordé à votre système de distribution d'eau. Il peut être visible, ou enterré pour plus de discrétion. Une cuve, une pompe, un filtre, et le tour est joué.

L'investissement, minime à la base, vous permettra d'économiser sur un des gros postes de consommation dans un ménage.



Dimanche dernier, 13/12/2015, a eu lieu à Lincen, un challenge technique pour judokas moins valides, mentaux et physiques.

Il s'agissait d'une première en Wallonie; l'événement a été organisé, de manière conjointe par la FFBJ et la LHF (ligue handisport francophone), et mis en musique par Fabienne Charlier, Walter Patoor, et Sabrina Rys (LHF).

Loin de l'esprit de compétition que la plupart d'entre nous sont habitués à côtoyer, il s'agissait ici plutôt d'un concours durant lequel chacun était amené à présenter ses connaissances techniques et théoriques en judo, devant un jury composé de ceintures noires (tous bénévoles et titulaires d'un grade pédagogique, et ayant reçu une formation en matière de judo adapté, par Mme Charlier). Cette dernière a d'ailleurs donné un briefing à tous, concernant le type d'épreuves, mais aussi sur les différentes classes de handicap qu'ils seraient amenés à rencontrer. Chaque judoka a ainsi été amené à passer devant 4 tables, pour y présenter 4 épreuves différentes, toujours, bien entendu, en fonction du degré de handicap de chacun (épreuve théorique sur la connaissance du judo, épreuve technique et ukemis, épreuve libre et enfin, yaku soku geiko)

En dehors de cette notion de concours, c'est aussi et surtout, une forme de rencontre de l'autre que nous avons voulu privilégier.

Une trentaine de judokas, venus de 5 clubs, y ont participé, et le moins que l'on puisse dire, c'est que tout le monde, aussi bien les organisateurs, que le jury et les spectateurs, ont été agréablement surpris par la qualité de ce qui nous a été présenté.

Mr Jean Grétry, secrétaire général, et administrateur de la FFBJ, qui nous a fait l'honneur et le plaisir d'être présent tout au long du challenge, s'est dit étonné de voir le niveau du judo que ces pratiquants pouvaient développer.

Un beau succès donc, que nous comptons bien renouveler dans le futur, et à plus grande échelle. Merci à tous les participants, aux bénévoles, et au comité du club de Lincen, pour l'accueil et l'aide fournie



# Jardi-Nous

Lincent



*Le jardin communautaire a lincent :*



*Qu'en est-il du Jardi-Nous ?*

*- Avis aux amateurs de potagers bio -*



A l'approche de la belle saison, il est de bon augure de faire un petit bilan du travail réalisé au **jardin communautaire**.

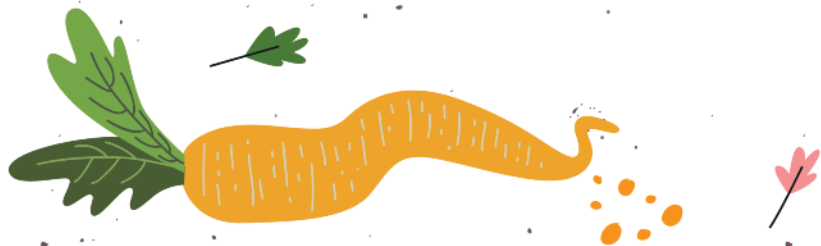
Quoi de plus gratifiant que de déguster avec sa famille émerveillée ses premiers **légumes** sortis tout droit de son lopin de compost !

Carottes, panais, bettes, radis, betteraves rouges, navets, pommes de terre, lolorosa, haricots, batavia, scaroles, potimarrons, mâche, radichetta nous ont **ravi le palais** tout au long de l'été 2015.

Patience, persévérance, huile de bras, multiples tentatives ont été récompensées mille fois par la découverte, la dégustation et le **plaisir de partager**.

Ce qui caractérise la motivation des participants, pour la plupart novices dans l'art du potager, c'est la perspective d'**offrir aux habitants de la commune un espace de rencontre, d'échange et d'apprentissage** à la portée de tous.

Un terrain de belle taille, situé le long du Ravel, à côté de l'ancien club de foot, dans un cadre champêtre et paisible est mis à la disposition de tout un chacun par l'Administration communale. Du compost ainsi que du broyat sont fournis par celle-ci. Une aubaine ! Il est maintenant clôturé. A proximité, un local permet de stocker les outils, les graines, et tout autre matériel. De même qu'un réservoir d'eau de pluie assure l'arrosage.



Que nous soyons **débutants ou experts**, le jardin communautaire nous attend ; les raisons d'y participer sont nombreuses car le projet est **riche de bonnes idées**. Pour la nouvelle saison, il a besoin de gens de bonne volonté pour s'épanouir et permettre à tous, de s'y retrouver, ne fut-ce que pour parler, s'aider et **nouer des liens** sympas tout en profitant des récoltes (si tout va bien :-)).

Transmettre son savoir, à ce niveau-ci, c'est un grand pas vers l'autonomie, c'est un geste vers les futures générations, c'est un pied de nez au gaspillage et à la surconsommation.

Maintenant, tout reprend ! La préparation de la terre est importante. **Soyons nombreux à y participer** ! Après de trop longues soirées hivernales, il est bon de mettre le nez dehors afin de profiter de « l'air pagne de la campagne ». Un peu d'**exercices**, un peu d'**oxygène**, un peu de **terre** sur les mains, un peu de **complicité** entre « jardineurs », rien de tel pour sortir de cet hiver et se sentir en phase avec l'arrivée du printemps. Il reste des parcelles, grandes ou petites, à cultiver ! **En route ... et bienvenue !**

Si vous êtes convaincus, comment faire pour contacter l'équipe ; soit vous appelez le numéro **019/63 02 58** soit vous laissez un message à l'adresse mail suivante **environnement@lincet.be** et nous vous tiendrons au courant des premiers **rendez-vous au Jardi-Nous**.

D'avance merci pour votre lecture et pour le soutien, même ponctuel, que vous pourriez apporter à la pérennisation de ce beau projet !





# Etat civil

## NAISSANCES du 14/12/2015 au 04/02/2016.

### ERRATUM

02/11/2015	Liam	Fils de	Olivier Claes et Elodie Gobert (Lincet)
14/12/2015	Neela	Fille de	Nicolas Englebert et Aurélie Haumont (Lincet)
16/12/2015	Laure	Fille de	Mathieu Corthouts et Charlotte Pietquin (Pellaines)
04/01/2016	Yléna	Fille de	Jérémy Vrancken et Amanda Magnery (Racour)
08/01/2016	Loumen	Fille de	Christophe Vanhede et Gwenyn Engels (Lincet)
20/01/2016	Luca	Fils de	Dimitri Gourgue et Déborah Dubessay (Lincet)
04/02/2016	Maxime	Fils de	Didier Vecqueray et Catherine Capelle (Lincet)

*Félicitations aux heureux parents !*



## DECES du 18/12/2015 au 11/02/2016. Ils nous ont quittés...

18/12/2015	Emilie MARECHAL	84 ans	Veuve de René CLOOTS (Racour)
20/12/2015	Arlette DESCHOOLMEESTER	65 ans	Veuve de Georges GUILLEAUME (Racour)
27/12/2015	Robert TRISMAN	67 ans	(Racour)
04/01/2016	Marthe MICHEL	80 ans	Veuve de Léon SUYS (Pellaines)
16/01/2016	Nicole HOBIN	88 ans	Veuve de René LENAERTS (Racour)
18/01/2016	Blanche ADAMS	96 ans	Veuve de Fernand GOYENS (Racour)
09/02/2016	Georgette FLEUSSU	88 ans	Veuve de Félix MICHOTTE (Lincet)
11/02/2016	Aurore BECKERS	79 ans	Veuve de Albert LENAERTS (Racour)

*Nous présentons à toutes les familles dans la peine nos sincères condoléances*





**GARAGE RENAULT  
PAUL GRENIER** SPRL

Mécanique et carrosserie

rue Henri Grenier, 117  
Orp-le-Grand

**019/63.49.29**



**RENAULT**



Monuments Funéraires  
Pierres bleues pour  
Bâtiments  
Boîtes aux lettres

Caveaux placés dans les 48h  
en cas de décès

Exposition 50 monuments (accessible)

*On se déplace partout*

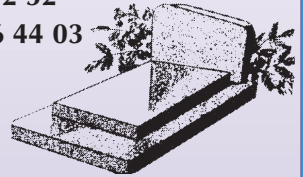
SPRLU

**DELAIDE M.**

rue Saint-Job, 24 - 1357 HELECINE

Tél. 019/65 52 52

Gsm 0477/86 44 03



[michel.delaide@skynet.be](mailto:michel.delaide@skynet.be)

**Bonbonnes de gaz - Charbon  
Charbon de bois**

**DOGUET  
Jean-Pierre**

**Route de Huy, 95  
4287 Lincet  
Tél: 019/63.38.93**



**TOITURE - ZINGUERIE**

**Bierlaire Alain**

2 rue de la Vallée

4280 HANNUT

Tel : 019/634542

Gsm : 0489/54 57 88

Email: [bierlaire\\_a@skynet.be](mailto:bierlaire_a@skynet.be)



54, Rue de Huy - 4280 HANNUT  
Tél : 019 63 63 14 Parking couvert

Votre supermarché spécialiste des produits frais

**ouvert le  
lundi matin**

Heures d'ouverture :  
Du lundi au samedi de 8h30 à 19h00  
Jours fériés de 8h30 à 12h30  
Fermé le dimanche



à côté  
du Quick



# Mr. Bricolage

www.mr-bricolage.be

SENGO S.A.  
Route de Landen 70  
4280 HANNUT  
Tél.: 019/51 27 62  
@: hannut@mr-bricolage.be

Du lundi au samedi  
de 8h30 à 18h30.  
Fermé le dimanche.

**PROFITEZ DES AVANTAGES  
DE NOS CARTES DE FIDÉLITÉ**



Marc Wiame & Gérard Wiame

Pompes Funèbres  
Uitvaartverzorging

# DELARBRE

www.pompesfunebres-delarbre.be

Funérarium:  
Route de Huy, 91 • 4287 Lincinet

T.: 019 63 34 73

F.: 019 63 37 52

Gsm: 0473 62 02 59

pf.delarbre@skynet.be

